

# **Plán rozvoje města Hořtky**

**Pro období let 2010 – 2015.**

## Obsah:

Úvodem .....	4
Vize města Hoštky:.....	4
Všeobecná charakteristika města Hoštky .....	5
1. Geografická poloha území.....	5
2. Sídelní struktura .....	5
3. Stručný přehled historie.....	7
Rozvoj města po roce 1989 .....	8
4. Pracovní příležitosti a podnikatelské prostředí. ....	9
Podpora podnikání.....	9
5. Dopravní obslužnost.....	9
Napojení na silniční síť, dálnice D8 .....	9
Autobusová a železniční doprava .....	9
Vodní doprava .....	10
Letiště .....	10
6. Technická infrastruktura ve městě.....	10
Vodovodní síť.....	10
Kanalizační síť.....	10
Plynofikace.....	10
Kabelová televize a pevné telefonní linky.....	10
Městský rozhlas.....	10
7. Životní prostředí, péče o vzhled města.....	10
Dodržování environmentálních pravidel.....	11
Třídění odpadů, využití sběrného dvora .....	11
Údržba zeleně, zapojení všech občanů .....	11
Zkrášlení vzhledu města .....	11
Rekonstrukce veřejné zeleně.....	11
8. Občanská vybavenost .....	11
Škola.....	11
Zdravotní péče .....	12
Bytová politika.....	12
Výstavba startovacích bytů pro mladé, nemajetné rodiny.....	12
Veřejná knihovna, připojení na internet .....	12
Informační a komunikační centrum MÚ .....	12
Možnosti nakupování .....	12
Tři funkční kostely, farnost katolické církve.....	12
Hřbitov v Hoštce a na Malešově .....	12
9. Kulturní, společenské a sportovní vyžití .....	13
Společenský sál městského úřadu .....	13
Pořádání společenských událostí .....	13
Fotbalový oddíl .....	13
Sdružení myslivců.....	13
Místní organizace svazu žen .....	13
Občanské sdružení Máj.....	13
Hasičské družstvo sboru dobrovolných hasičů (HDSDH) .....	13
Sportovní centrum .....	13
Památky.....	14
Možnosti turistiky, značené cesty .....	14
Koňské cesty .....	14
Cyklostezky.....	14
10. Řízení a správa .....	15

Strategie dalšího rozvoje města .....	15
1. Prioritní projekty .....	15
1.1. Rozšíření a zefektivnění komunikace. ....	15
a/ Vybudovat systém kvalitní a otevřené komunikace mezi občany a vedením města. ....	15
b/ Zkvalitnit a prohloubit komunikaci ve vedení města (starosta, rada města, zastupitelstvo, úředníci). ....	16
1.2. Rozvoj místních částí Malešov a Velešice .....	16
1.3. Motivace občanů k pořádku a péči o vzhled města. ....	16
1.4. Investiční projekt Lindův dvůr .....	17
1.5. Škola – centrum vzdělávání a aktivního poznávání. ....	17
2. Další rozvojové projekty .....	17
2.1. Změny územního plánu .....	17
2.2. Výstavba rodinných domů.....	18
2.3. Rekonstrukce domu č.p. 1. ....	18
2.4. Zřízení lékárny a ordinace dětského lékaře. ....	18
2.5. Využití zanedbaných neužívaných nemovitostí .....	18
2.6. Nové kabiny na fotbalovém hřišti. ....	18
2.7. Obnova a optimalizace veřejného osvětlení. ....	18
2.8. Dopravní rekonstrukce.....	18
2.9. Napojení na cyklostezky. ....	18
2.10. Parkové úpravy zeleně v celém městě. ....	19
2.11. Úprava retenční vodní nádrže.....	19
2.12. Rozšíření sportovního centra. ....	19
2.13. Podpora turistiky a cestovního ruchu.....	19
2.14. Privátní investiční projekty .....	19
Zajištění finančních zdrojů pro realizaci rozvojových záměrů města.....	19
Schválený rozpočet města hořtka na rok 2010.....	20
Výhled investičních výdajů do roku 2015 .....	21
Rozpočtový výhled 200- 2015.....	22
Závěr. ....	23

## Úvodem

Plán rozvoje města Hořtky na období let 2010 až 2015 je strategickým programovým dokumentem, který formuluje základní směry rozvoje města v návaznosti na rozvoj celého regionu. Vychází z programu městského zastupitelstva a současně navazuje na strategický plán rozvoje Ústeckého kraje. Je to dlouhodobý záměr přesahující volební období současného zastupitelstva, a proto je koncipován na základě veřejné diskuse a námětů spoluobčanů, kteří se tak na jeho zpracování podílí. Představuje určitou formu dohody o tom, čeho chce město v nejbližších letech dosáhnout a jak při tom hodlá postupovat. Rozvojový plán usiluje o dosažení rovnováhy mezi tím, co občané chtějí změnit, a tím, co je možné realizovat. V našem případě jde o dosažení rovnováhy mezi zdroji, rozvojem a ochranou stávajících přírodních, urbanistických a kulturních hodnot. Rozvoj obce je záležitostí všech lidí, kteří v ní žijí, pracují, podnikají anebo i pouze sezónně přijíždějí trávit volný čas. Posilování vztahu jejich příslušnosti k obci a identifikace s ní jsou základními předpoklady spoluúčasti občanů na jejím rozvoji. Záměry strategického plánu je možné uskutečnit pouze tehdy, přijme-li je za své celá komunita. Je nutné věnovat pozornost návrhům a přáním občanů, nepodléhat byrokracii a soustředit se na věcné řešení problémů, které občany tíží.

Tento dokument není dogmatem. Bude průběžně konfrontován s reálnými možnostmi města a se zřetelem na ně aktualizován. Plán rozvoje není pouze politickou proklamací, je to důležitý nástroj řízení města. Znamená to, že k jeho záměrům a prioritám bude přihlíženo při sestavování rozpočtu, a programu investičních akcí. Rovněž tak územní plán a jeho změny budou vycházet z rozvojového plánu jako z nadřazeného dokumentu.

Plán rozvoje má za úkol následující:

- naplňovat vizi všech společenství a postupně realizovat dlouhodobé cíle
- koordinovat aktivity a zájmy různých subjektů působících ve městě
- prezentovat zaměření a činnost města finančním institucím, podnikatelům a ostatním možným partnerům
- lépe prosazovat a chránit veřejný zájem
- rozhodovat v zastupitelstvu v širším koncepčním rámci
- kvalifikovaně formulovat následné koncepční dokumenty
- stanovit priority investičního programu

Strategický plán vychází z analýzy současného stavu, tj. zhodnocení silných a slabých stránek města a jeho rozvojových příležitostí, jakož i identifikace existujících rizik.

## Vize města Hořtky:

**Město Hořtka bude úspěšné, prosperující sídlo přitažlivé pro své občany, pro podnikatele i návštěvníky. Město úhledně upravené, čisté, představující se jako atraktivní lokalita pro spokojené a klidné bydlení s bohatou nabídkou sportovních a společenských aktivit. Město urbanisticky harmonické, se zřetelem na ochranu životního prostředí, se spolehlivě fungující technickou infrastrukturou a vstřícnou veřejnou správou. Město ve kterém jsou občané spokojeni a žijí ve svém městě rádi.**

# Všeobecná charakteristika města Hořtky

## 1. Geografická poloha území

Území města Hořtky se rozkládá v Ústeckém kraji, v jihovýchodní části okresu Litoměřice mezi městy Štětí, Roudnice nad Labem a Litoměřice, v bezprostřední blízkosti pravého břehu řeky Labe.

Tak jako celý litoměřický okres i území našeho města patří svým charakterem mezi zemědělské oblasti s vysokým podílem zemědělské půdy a nízkým procentem zalesnění bez výrazného vertikálního členění. Územím města protéká potok Obrtka.

## 2. Sídelní struktura

Celková výměra katastru města 1879 ha.

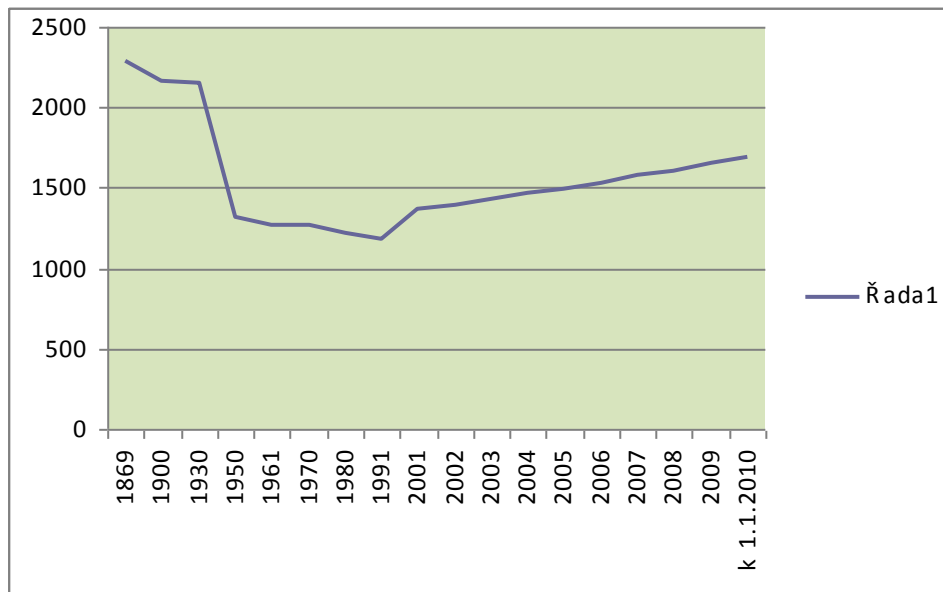
Hustota zalidnění k 1.1.2010 (1693 obyvatel) 90 obyvatel na km<sup>2</sup>

Město je rozděleno do čtyř místních částí: Hořtka, Kochovice, Malešov a Velešice.

### Vývoj počtu obyvatel 1869 až 2010

Rok	Počty obyvatel v jednotlivých letech			Průměrný věk			Celkem
	Muži	Ženy	Narozené děti	Celkem	Muži	Ženy	
1869							2288
1900							2168
1930							2157
1950							1316
1961							1266
1970	610	661					1271
1980	600	620					1220
1991	562	620					1182
2001	656	707	14				1363
2005	730	761	22	36,8	36,5	37,0	1491
2006	762	773	14	36,7	36,4	37,0	1535
2007	778	807	23	37,4	37,0	37,9	1585
2008	793	810	23	38,0	38,1	37,9	1603
2009	837	821	24				1658
2010 (1.1.)							1693

## Graf vývoje počtu obyvatel k 1. 1. 2010.

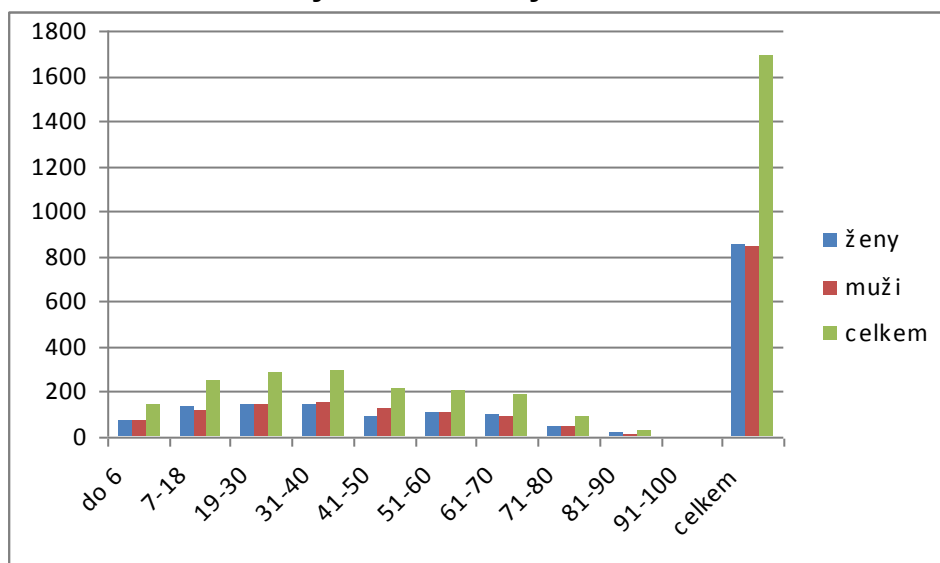


Vývoj počtu obyvatel zřetelně zobrazuje odliv obyvatelstva následkem odchodu českých obyvatel po podepsání mnichovského diktátu a poválečného odsunu občanů německé národnosti. Následný pozvolný, ale trvalý úbytek obyvatel byl v důsledku kolektivizace zemědělství, které bylo doprovázeno dlouhodobým zanedbáváním a úpadkem venkovských sídel společně s odchodem lidí do měst. Po roce 1989 se podařilo tento nepříznivý vývoj zvrátit, byl doceněn význam venkova pro bydlení, dochází k revitalizaci naší obce a k návratu obyvatelstva. Vysoký počet obyvatel na konci 19. a v první polovině 20. století byl dán velkým počtem lidí zaměstnaných v zemědělství.

## Věková struktura obyvatelstva města Hoštky k 1. 1. 2010

	do 6	7-18	19-30	31-40	41-50	51-60	61-70	71-80	81-90	91-100	celkem
<b>ženy</b>	75	136	143	139	89	103	97	46	21	2	851
<b>muži</b>	70	112	139	155	121	102	93	42	8	0	842
<b>celkem</b>	<b>145</b>	<b>248</b>	<b>282</b>	<b>294</b>	<b>210</b>	<b>205</b>	<b>190</b>	<b>88</b>	<b>29</b>	<b>2</b>	<b>1693</b>

## Graf věkové struktury města Hoštky k 1. 1. 2010



### 3. Stručný přehled historie

První písemná zmínka o městečku Hoštka pochází z roku 1266, kdy bylo založeno Přemyslem Otakarem II. Až do 60. let 14. století jej vlastnil Mikuláš Srša a jeho potomci. Za jejich správy se městečko značně rozrostlo, vznikl zde gotický chrám, zasvěcený sv. Otmarovi, a městský špitál, Hoštka již měla také některá privilegia.

Dalšími majiteli městečka se stali pražští biskupové. Za nich získali roku 1406 hoštečtí měšťané právo svobodně vládnout svými statky. Následující roky však pro městečko nebyly příliš šťastné - v zemi propukly husitské války, během nichž zdejší krajinou procházelo Žižkovo vojsko a Hoštka byla při tomto tažení znatelně poškozena. Poté se spolu s Roudnickým panstvím dostala do světských rukou. Život zde pak plynul v poklidu dál. Obyvatelé městečka se živilí převážně zemědělstvím - na zdejších úrodných polích a stráních se pěstovalo obilí, ovoce, chmel a réva. Významným druhem obživy byla také těžba kamene. Každý týden se zde konaly trhy obilní, na vlnu a dobytek, v provozu byly také lázně. Na konci 16. století nastal v městečku velký hospodářský a správní rozvoj, spojený s privilegiem, uděleným císařem Rudolfem II. v roce 1577. V této době zde byla papírna, důležitým příjmem bylo pro městečko také vybírání mýtného na Labi. Význam Hoštky neustále rostl, dokladem toho je, že měla také hrdelní právo! Popravy se zde konaly až do roku 1730, popraviště stálo na Karlovce, což je návrší, ležící severovýchodně od obce.

V první polovině 17. století se Čechami prohnala třicetiletá válka, která pro mnoho obcí znamenala zkázu. Nevyhnula se ani Hoštce, která byla v jejím průběhu opět poškozena a její rozvoj se tak přerušil. Naštěstí však jenom na čas, a v druhé polovině 17. století zde dochází k opětovnému a vůbec největšímu hospodářskému a populačnímu rozvoji. Tato doba byla v Hoštce také obdobím upevňování cechů a řemesel. Také zde byl přestavěn chrám sv. Otmara a v roce 1762 byla dokončena výstavba barokního kostela Nanebevzetí Panny Marie. Kromě něj tu již od roku 1737 také stál na paměť velkého požáru barokní sloup Nejsvětější Trojice.

V Hoštce žili vedle sebe obyvatelé jak české, tak německé národnosti. To vedlo ke vzniku dvojího školství - v roce 1821 zde byla postavena německá škola. V této době tu žilo na 2300 lidí. Dne 11. 11. 1853 byla Hoštka povýšena na město.

Poklidný a prosperující život, který pak Hoštka vedla, ukončila až první světová válka. Zpočátku lidé sice věřili, že konflikt bude krátký a vítězný, tato představa se však velice brzy rozplynula a záhy přišla první válečná opatření. Obyvatelé začali trpět nedostatkem, byly zavedeny potravinové lístky, město sužovaly také povinné odvody obilí, různých výrobků a naturálií pro potřeby armády, navíc začala přicházet oznámení o padlých... Situace se postupem času stále zhoršovala. Konec války proto všichni lidé přivítali s velkou úlevou. Ani konec válečného konfliktu však ještě neměl znamenat klid. Po válce padla monarchie a v Evropě se začaly utvářet nové hranice států. Tehdy se ozvala německá část obyvatel města, která jevila snahu se od nově vzniklého Československa odtrhnout. Češi, kterých zde byla menšina, se však postupně přeci jen začali prosazovat, důkazem toho je opětovné zřízení české menšinové školy v roce 1919.

Po válce se zde život pomalu vrátil do starých kolejí, a pak v poklidu plynul až do třicátých let. V této době se ve městě, stejně jako v celém Česku, začaly horšit česko-německé vztahy. Brzy nato vypukla druhá světová válka, po jejímž skončení následoval odsun německého obyvatelstva. Jím byla Hoštka vylidněna, brzy zde však nastal příliv slovanského obyvatelstva.

V poválečné době došlo v Hoštce k socializaci zemědělství a migraci obyvatel, které měly za následek rozsáhlou devastaci obce i celého okolí. Situace se stabilizovala až v 70. letech, od té doby se Hoštka zvolna rozvíjí. Byla zde postavena nová škola, zdravotní středisko, vybudován byl také vodovod a kanalizace s čistírnou odpadních vod.

## Rozvoj města po roce 1989

Po roce 1989 bylo zvoleno nové zastupitelstvo v čele se starostkou paní Annou Podpěrovou a vývoj v obci doznal dramatický obrat. Hlavní úsilí bylo věnováno na konsolidaci a obnovu otevřené občanské společnosti a života v obci. V prvním období byla věnována pozornost stavební obnově zejména historického náměstí a eliminaci škod na životním prostředí. Byly zrušeny černé skládky, velká, zákonným předpisům neodpovídající, skládka ve Velešicích byla asanována a zalesněna.

Jako důležité téma byl řešen vodohospodářský problém Hoštecka prosazením komplexního revitalizačního programu. V jeho rámci byl dokončen rozvod pitné vody a kanalizační sítě, byla vybudována retenční nádrž u Velešic a přivedena závlahová voda k Obrtce. Na základě četných odborných posudků se podařilo prosadit pro malešovskou vodárnu optimalizaci čerpání vody. Lesní závod spolu s Lesoprojektem připravil zdarma projekt na zalesnění okolí obce.

Dalším významným projektem byla plynofikace obce v letech 1992-94. Skutečnost, že trasa tranzitního plynovodu prochází přes katastr obce, příznivě ovlivnila rozhodnutí o proveditelnosti plynofikace. To přispělo ke zkvalitnění života obyvatel, odstranění exhalací z lokálních topidel a tím ke zkvalitnění životního prostředí.

V souvislosti s výkopovými pracemi bylo vyřešeno a provedeno uložení i dalších inženýrských sítí, takže každý občan získal možnost připojení pevné telefonní linky a kabelové televize. Částečně byl kabelizován rozvod vedení elektrické energie, byla opravena větší část místních komunikací a chodníků.

V části Velešice bylo vybudováno azylové středisko pro cizince, které je stále využíváno.

Nemalé finanční částky se věnovaly na obnovu historických objektů a památek. Především to byl kostel sv. Otmara, barokní kaple Nanebevzetí Panny Marie a barokní sloup Nejsvětější Trojice. Důkladné rekonstrukce se dočkala plocha náměstí Svobody a fasády historických domů na náměstí Svobody a v Litoměřické ulici. Bylo upraveno bývalé náměstí Josefa II. (Kaiser-platz), kaple sv. Antonína ve Velešicích a nově byla umístěna kašna se sochou sv. Jana Nepomuckého na náměstí Svobody na místě staré obecní studny. Umělecké dílo Astroláb bylo umístěno v areálu školy.

Obec uspořádala opakovaně sochařské sympozium a řada plastik, která přitom vznikla, zdobí dnes veřejné prostory obce.

Budovy ve vlastnictví obce byly průběžně opravovány a rekonstruovány za pomoci státní podpory. Tak byla například přebudována bývalá škola na dispozičně hodnotné byty. Za pomoci státu vybudovala obec ze zcela zdevastované obecní budovy 11 bytů pro seniory v domě s pečovatelskou službou.

Ve škole bylo v rámci plynofikace instalováno kogenerační zařízení Tedom, které zajišťovalo vytápění odpadním teplem při současné výrobě elektrické energie.

V roce 2008 byl tento systém překonán v rámci dotované akce zateplení školy.

V oblasti odpadového hospodářství byl vybudován moderní skládkový dvůr.

Čistota města, péče o veřejná prostranství a zeleň jsou nekončící priority. Byly opraveny hřbitovy, čekárny autobusů a na základě dostupné dokumentace jsou uváděny do původního stavu drobné církevní objekty: kapličky, boží muka a kříže.

Velkým a pro život města důležitým projektem bylo přebudování, původní staré již značně zdevastované Sokolovny, na moderní sportovní centrum s tenisovými kurty, bowlingem a možností provozování dalších sportovních i společenských aktivit. Projekt byl s využitím dotace realizován nákladem 15 mil. Kč.

Rozvoji podnikání je věnována velká pozornost. Snahou orgánů Městského úřadu i zastupitelstva je zajistit přicházejícím podnikatelům výhodné startovací podmínky a stejně tak podporovat podnikatele již existující. V obci našla sídlo prosperující firma Chvalis, specializovaná na výrobu a servis hydraulických zařízení. Vedle bývalého Jednotného zemědělského družstva Přátelství vzniklo nově v r. 1993 Zemědělské obchodní družstvo, které se v roce 2002 přeměnilo na akciovou společnost AGRO Hoštka. Na kraji obce



vyrostla vedle stavebnin STANO i překladová hala pro distribuci papíru. V oblasti maloobchodu vyrostly v roce 2009 dvě nové prodejny a jedno restaurační zařízení, ale pro oblast služeb zůstává široké spektrum působnosti.

Nerozsáhlejší projekty byly a stále jsou zaměřeny na rozšíření bytového fondu. Péčí obce byly postaveny 3 domy. Domy v majetku obce, mnohdy ve velmi špatném stavu, byly rekonstruovány a vznikly v nich velmi kvalitní byty. V roce 2008 byl rekonstruován dům č.p. 208 s 6 byty a v současnosti probíhá rekonstrukce obecního domu č.p. 1.

Od jara roku 2008 je provozováno ubytovací zařízení pro 6 začínajících rodin, který byl nedávno opraven nadstandardním způsobem a přizpůsoben pro provoz mateřského centra.

V přestavbě bývalého statku „Lindova dvora“ na centrum služeb a bydlení byla v roce 2009 ukončena první etapa. Realizace je prováděna v součinnosti města a soukromých podnikatelů. Trvalou prioritou posledních let je řízená hromadná výstavba rodinných domů na pozemcích, kde obec vybuodovala inženýrské sítě. Této výstavbě předcházela důkladná urbanistická příprava, zpracování územního plánu a stanovení závazných pravidel pro jednotlivé stavebníky.

Téměř všechny rozvojové projekty byly financovány s pomocí dotací z nejrůznějších zdrojů. Díky cílevědomé práci dlouholeté starostky paní Anny Podpěrové získala Hoštka na realizaci projektů zdroje ve výši desítek mil. Kč.

Jako ocenění úspěšné dlouhodobé práce a vynikajících výsledků získala obec v roce 1998 zelenou stuhu, v roce 2002 zlatou stuhu ( 1.místo ) a v roce 2006 modrou stuhu v soutěži vesnice roku Ústeckého kraje.

V roce 2006 byl obci Hoštka navrácen statut města.

## **4. Pracovní příležitosti a podnikatelské prostředí.**

### **Podpora podnikání**

Zastupitelstvo města se dlouhodobě snaží vytvářet příznivé a motivující podmínky jak pro nově příchozí tak i stávající podnikatele. Snahou je nabídnout pro podnikání vhodné pozemky nebo prostory a v mezích možností stanovit vstřícné ceny za pronájem nebo jejich nákup. Velká pozornost je zejména věnována drobnému podnikání, zřizování obchodů a služeb. K rozšíření sítě obchodů a služeb ve městě vedla v roce 2009 rekonstrukce bývalého nákupního střediska a a přeměna rodinného domu na prodejnu v Litoměřické ulici.

V případě zájmu některé ze společnosti obchodních řetězců je k dispozici pozemek k výstavbě obchodního centra.

## **5. Dopravní obslužnost**

### **Napojení na silniční síť, dálnice D8**

Komunikační osou území našeho města je silnice II. třídy č. 261, procházející Hoškou ve směru severozápad – jihovýchod.

Nejbližší komunikace nadstátního významu, dálnice D8, je snadno dostupná ve vzdálenosti 15 km přes Roudnici. Blízkost dálnice umožňuje dojezdovou dobu do Prahy přibližně 50 minut.

### **Autobusová a železniční doprava**

Dopravní obslužnost města je z valné většiny zajišťována hromadnou autobusovou dopravou.

Hoškou prochází železniční elektrifikovaná trať Lysá nad Labem – Děčín a je zde železniční stanice včetně nákladního překladiště.

Kombinovanou dopravu autobusem do Štětí- Hněvice a rychlíkovým spojem do Prahy lze dosáhnout centra Prahy za necelou hodinu.

### **Vodní doprava**

Labská vodní cesta je součástí IV. transevropského multimediálního koridoru.

Nejbližšími přístavišti jsou Štětí, Kyškovice a Křešice pro nákladní dopravu, v Litoměřicích a ve Štětí je přístaviště pro osobní dopravu.

S dalším očekávaným rozvojem osobní vodní dopravy, již schváleným KÚ a podporovaným EU, sítí cyklostezek, výstavbou rozhledny a dalších aktivit je v delším časovém horizontu připravováno v blízkosti města vybudování osobního přístaviště.

### **Letiště**

Nejbližší letiště je v Roudnici nad Labem, které slouží pouze ke sportovním účelům.

Mezinárodní letiště Praha-Ruzyně je vzdáleno cca 65 km.

## **6. Technická infrastruktura ve městě**

**Vodovodní síť** pokrývá celé město. Voda vysoké kvality, je čerpána z blízkých podzemních zdrojů do úpravny v místní části Malešov odkud je vodou zásobována kromě Hoštky i část Ústeckého kraje.

**Kanalizační síť** pro splaškové vody včetně čistírny, která je majetkem SČVAK (SVS) je vybudována pouze v části Hoštka a Kochovice. Kapacita čistírny není dostatečná pro možnost svedení dešťových vod do kanalizace. Ve městě existuje a je v jeho majetku stará kanalizační síť pro dešťové vody a z nové zástavby jsou budovány individuální svody přímo do vodoteče.

V částech Malešov a Velešice jsou splaškové vody jímány do individualních domovních jímek a vyváženy.

**Plynofikace** je provedena v Hoštce a Kochovicích.

**Kabelová televize a pevné telefonní linky** byly v Hoštce a Kochovicích společně zavedeny do všech domácností v rámci instalace kabelové televize. Po lince kabelové televize je zprostředkováno i trvalé připojení k internetu. Zařízení kabelové televize bylo v roce 2007 zrekonstruováno, bylo docíleno podstatného zlepšení obrazu a v současné době přenáší 28 programů. V rámci kabelové televize je zřízen informační kanál pro pravidelné místní vysílání. Pro části Velešice a Malešov je toto vysílání nahráváno na videokazetu. Tyto služby jsou dodávány soukromými podnikateli.

**Městský rozhlas** pokrývá od počátku roku 2008 svojí sítí všechny místní části. Rozhlas je využíván k vysílání pravidelných i operativních informací a je součástí varovného systému.

## **7. Životní prostředí, péče o vzhled města**

Stav životního prostředí doznal během 90. let značných pozitivních změn. Na počátku tohoto období působily nejvýraznějším negativním vlivem velké zdroje emisí znečišťujících látek do ovzduší a odpadních vod do řeky Labe. V Hoštce se jednalo zejména o znečištění působené provozem papíren ve Štětí a Elektrárny Mělník. Obě tyto firmy investovaly v průběhu devadesátých let na odstranění ekologické zátěže značné prostředky a snížily emise tak, že jejich vliv na ovzduší v Hoštce je neznatelný. Výrazně se zlepšila též čistota vody v Labi.

V našem městě bylo nejvíce zhoršujícím činitelem používání lokálních topenišť na tuhá paliva. Plynofikace, která byla v Hoštce a v Kochovicích provedena v roce 1994 tento

problém téměř odstranila. V místních částech Malešov a Velešice problém lokálního znečištění ovzduší stále přetrvává.

V celém okrese Litoměřice se vyskytuje nízké, až střední radonové riziko.

### **Dodržování environmentálních pravidel**

Zastupitelstvo města se snaží důsledně dodržovat zásady ochrany životního prostředí, přesvědčovat občany o nezbytnosti jejich dodržování a vhodným způsobem je motivovat. Znečišťovatele, kteří vyvezou odpad do polí nebo do lesa se většinou podaří identifikovat. Obyvatelé města Hoštka jsou přístupní domluvě. V případě neúspěšného projednání jsou využívány další právní prostředky.

Sběr tříděného odpadu je realizován i aktivitami ZŠ Hoštka.

### **Třídění odpadů, využití sběrného dvora**

Na sběrné místo dvora mohou občané bezplatně odevzdat následující tříděný odpad: papír, PET láhve, skleněné láhve, železo a ostatní kovy. Za poplatek je zde možno odložit do kontejneru další veškerý odpad kromě stavebního a nebezpečného. Nebezpečný odpad je odebírán rovněž bezplatně a svážen dvakrát ročně specializovanou firmou. Sběrný dvůr je v provozu od roku 2004. V částech města Kochovice, Velešice a Malešov je třídění odpadu prováděno do kontejnerů, případně svozem pracovníky MěÚ.

### **Údržba zeleně, zapojení všech občanů**

Zatravněné plochy, křoviny a stromy v intravilánu obce činí velké nároky na údržbu. Pracovní skupina městského úřadu kapacitně nestačí udržovat všechny zelené plochy v náležitém stavu. Je úkolem zastupitelstva a vedení města nalézt potřebnou motivaci, aby občané města sami udržovali travnaté plochy a křoviny v blízkosti svých domů. Péči města by měly být udržovány pouze plochy veřejných prostranství jako jsou náměstí, návsi, hřbitovy, parky, sportoviště a pod.

### **Zkrášlení vzhledu města**

Na zlepšení vzhledu města bylo od roku 1989 vynaloženo mnoho úsilí a finančních prostředků. K motivaci občanů jsou využívány i finanční příspěvky na opravu fasád soukromých domů. Stále více obyvatel chápe jak je důležité mít kolem sebe čisté a hezky upravené prostředí a zapojují se do tohoto nikdy nekončícího projektu. Cílem vedení města a sympatizujících obyvatel je mít krásné upravené město.

### **Rekonstrukce veřejné zeleně.**

V Hoštce je realizována systematická obnova zeleně v intravilánu obce. Jsou odstraňovány nebezpečné, při silném větru pádem hroící, přerostlé nebo přestálé stromy. Pro obnovu a doplnění zeleně je realizován projekt komplexního řešení parkových úprav. Pro první etapu již byla získána dotace. Druhá etapa bude z dotačního titulu. Do projektu je zapracována i zeleň, která zasahuje do extravilánu. V Hoštce a okolí bylo vysázeno téměř 20 ha lesů a v této činnosti se bude dále pokračovat.

## **8. Občanská vybavenost**

### **Škola**

Základní škola a mateřská škola Hoštka je úplná základní škola integrující základní školu, mateřskou školu, školní družinu a školní jídelnu. Budova školy uvedená do provozu v roce 1980 umožňuje svou kapacitou vzdělávání, výchovu a stravování 240 žáků v základní škole, 48 žáků v mateřské škole. V současné době školu navštěvuje 214 dětí. Z částek rozpočtu města vynaložených pro školu je zřejmé, že péče o školu je jednou z jeho priorit.

V roce 2008 bylo provedeno komplexní zateplení, v roce 2009 oprava rozvodů vody, odpadů a vybavení WC.

### **Zdravotní péče**

Ve městě mají v současné době své ordinace praktická lékařka a zubní lékařka. V roce 2008 zahájila provoz moderní výdejna léků. Široká nabídka ambulantní lékařské péče včetně některých specialistů je dostupná ve Štětí (5 km). V blízkém okolí jsou nemocnice v Roudnici nad Labem a v Litoměřicích.

### **Bytová politika**

Obec po odprodeji 36 bytů v letech 1999-2001 a prodeji 8 bytů v roce 2009, vlastní 102 bytových jednotek. Od roku 1989 obec velkoryse úspěšně investovala finanční prostředky do výstavby bytových jednotek v nových i rekonstruovaných domech.

V územně plánovací dokumentaci se počítá s další výstavbou nových bytů a rekonstrukcí stávajících, již kvalitnímu bydlení neodpovídajících, nemovitostí.

Ze staré školy, téměř v demoličním stavu, byl vybudován dům pečovatelských služeb s 11 byty pro seniory.

Pro občany postižené záplavami v roce 2002 byly s pomocí dotací vybudovány dva bytové domy.

### **Výstavba startovacích bytů pro mladé, nemajetné rodiny**

V lokalitě Pod Křížkem byl za pomoci dotace vybudován startovací bytový dům. Požadavky občanů na další výstavbu byly zohledněny vytvořením podmínek pro podnikatele v Lindově Dvoře a Pod Křížkem, kde vyrostly nebo ještě vyrůstají nové byty.

### **Veřejná knihovna, připojení na internet**

Veřejná městská knihovna sídlí v budově radnice. Občanům je k dispozici široká nabídka literatury. Část knihovny, která je určena dětem, je umístěna přímo v budově ZŠ Hoštka. Součástí knihovny je veřejné připojení na internet.

### **Informační a komunikační centrum MÚ**

Centrum bylo vybudováno v rámci rekonstrukce Městského úřadu z dotace EU. Občané zde mají možnost si prostřednictvím internetu vyřídit své soukromé záležitosti. Je možné též odesílat faxy.

### **Možnosti nakupování**

Obchod a služby ve městě ne zcela splňují požadavky občanů. Vedení města se vstřícným jednáním a v rámci možností i dalšími pobídkami snaží motivovat k otevření dalších obchodů a služeb. Vzhledem k nízké poptávce dané počtem obyvatel je stále co zlepšovat, především v oblasti služeb.

### **Tři funkční kostely, farnost katolické církve**

V kostelech jsou slouženy mše a konány církevní obřady.

### **Hřbitov v Hoštce a na Malešově**

Oba hřbitovy jsou udržovány v rámci možností města. Pravidelně je prováděn úklid sekání trávy, údržba křovin a stromů. Užívání a provoz hřbitovů probíhá podle vyhlášky o pohřebnictví vydané správou města. Ve výhledu rozpočtových výdajů bude nutné počítat s celkovou úpravou hřbitovů, sanací starých hrobů a zřízením urnových hrobů.

## **9. Kulturní, společenské a sportovní vyžití**

### **Společenský sál městského úřadu**

Sál je využíván k pořádání slavnostních, kulturních a společenských událostí organizovaných městským úřadem, školou, případně podnikateli v rámci sponzorských akcí. Za úplatu je pronajímán i jiným organizacím ke kulturním akcím.

### **Pořádání společenských událostí**

Společenské události veřejně přístupné občanům města jsou pořádány v restauračních a ostatních prostorách hotelu U lišky a v prostorách Sportovního centra. Pro některé slavnostní, většinou soukromé účely, bývá využíván i sál společnosti AGRO.

### **Fotbalový oddíl**

Výrazně aktivním sportovním sdružením ve městě je oddíl kopané TJ Sokol. Oddíl se účastní organizovaných okresních soutěží. V současné době má pět aktivních mužstev. Družstvo přípravy ( 6-10 let ), žáky ( ve věku 10-15 let ), dorost ( ve věku 15 – 18 let ), družstvo dospělých a družstvo staré gardy. Celkem má TJ Sokol Hoštka téměř 200 členů, z toho je přibližně 60 v mládežnických kategoriích. V roce 2009 byly především pro potřeby TJ Sokol postaveny nové šatny.

### **Sdružení myslivců**

Myslivecké sdružení „Družba“ Hoštka je občanským sdružením (neziskovou organizací) hospodařící v honitbě Hoštka o celkové výměře 1.654 ha. Honitbu Mysliveckému sdružení pronajímá Honební společenstvo Hoštka. Honitba zasahuje do katastrů obcí Hoštka, Kochovice, Malešov, Mastířovice, Svařenice, Vědlice a Štětí I. Honitba Hoštka je smíšenou honitbou s převládajícím podílem polních ploch. Lesní porosty v honitbě jsou tvořeny většinou drobnými akátovými lesíky s příměsí jasanu, které jsou lokalizovány do roklí mezi Malešovem, Hoškou a Velešicemi. Relativně větší komplex lesa se zastoupením borovice, smrku, dubu a břízy leží v jihozápadní části honitby. Vodní plochy v honitbě jsou tvořeny jednak tokem Labe, dále krátkým úsekem Úštěckého potoka, tokem Obrtky a s ní sousedícími rybníky u Velešic. Polní plochy jsou většinou intenzívně využívány.

### **Místní organizace svazu žen**

ČSŽ má v současné době 49 platících členek Činnost je zaměřena na práci s dětmi. Členky se zúčastňují vítání občánků, kde dětem a maminkám předávají malý dárek (ruční práce jednotlivých žen) a květinu. Spolu s MŠ pořádají Mikulášskou nadílku a dětský karneval. ČSŽ se finančně podílí na dětském dnu. Pro ženy pořádá setkání u příležitosti MDŽ.

### **Občanské sdružení Mája**

V roce 2008 zahájilo činnost v ubytovacím domě č.p. 232 Občanské sdružení Mája. Toto mateřské centrum pracuje na základě dobrovolné činnosti maminek a nabízí širokou škálu služeb pro maminky od hlídání dětí, jejich rozvoje, až po speciální kurzy.

### **Hasičské družstvo sboru dobrovolných hasičů (HSDSH)**

HSDSH na Malešově bylo do konce roku 2007 součástí hasičského sboru Snědovice. V roce 2008 vznikl SDH Hoštka - Malešov. Jeho činnost překračuje úzké hranice názvu. Je organizátorem společenského života na Malešově.

### **Sportovní centrum**

Sportovní centrum, vybudované v roce 2003 z objektu původní již značně zdevastované sokolovny, se stalo významným sportovním a společenským centrem ke sportu, zábavě a

trávení volného času. Zařízení je využíváno k pořádání turnajů v tenise, nohejbalu a bowlingu. K dispozici je celoročně hřiště s povrchem z umělé hmoty, kde lze hrát tenis, odbíjenou, basketbal či nohejbal. Antukové dvorce na tenis jsou využívány v sezóně jaro – podzim. Dětské hřiště je vybaveno atrakcemi pro děti.

Dále ve městě působí **skupina kynologů**, která má 12 členů a chystá se, vzhledem k nárůstu chovatelů v našem městě, svoji základnu rozšiřovat, **jezdci motokrosu**, kteří provozují areál na Malešově, **střelecký oddíl z Roudnice**, který provozuje Hošteckou střelnici a **amatérský lední hokej**. **V tělocvičně a na hřištích školy probíhají sportovní aktivity mládeže i dospělých.**

## **Památky**

**Městské centrum** vytváří kompaktní zástavba kolem historického náměstí a kostela svatého Otmara. Mezi domy lemujícími náměstí je několik domů památkového a kulturně historického významu.

**Kostel sv. Otmara** svou mohutnou kostelní věží tvoří nepřehlédnutelnou dominantu města. Založen byl jako románský na konci 12. stol., goticky byl přestaven na konci 15. stol. Dnešní barokní podoba je výsledkem přestavby z let 1703 – 1712.

**Kostel Nanebevzetí Panny Marie** byl do dnešní barokní podoby přestavěn ze zchátralé kaple v roce 1756.

**Sloup nejsvětější trojice**, který je barokní dominantou hlavního náměstí, připomíná velký požár v roce 1735. Na stavbě sloupu pracovali kamenické dílny z Úštěka a Bíliny. Autorem soch je litoměřický sochař Mathias Tollinger.

**Kostel sv. Jiří na Malešově**, dominanta viditelná v dalekém okolí, se nachází ve velmi zchátralém neudržovaném stavu. Provizorně opravená střecha poněkud odvrátila hrozící zřícení. Založení chrámu lze datovat do 11. – 12. století. V současné době je tato památka v soukromých rukách se záměrem vybudování galerie.

**Kaple sv. Antonína Paduánského ve Velešicích** byla postavena v roce 1773. Kaple byla obnovena v roce 1877. Poslední obnova, při které byla provedena i rekonstrukce výzdoby interiéru, byla uskutečněna v roce 2004.

**Kašna na náměstí**, se sochou sv. Jana Nepomuckého, je zapsána jako historická památka.

## **Možnosti turistiky, značené cesty**

Okolí našeho města nabízí široké možnosti turistického poznávání. Městem prochází značená cesta do Roudnice n. L., která je napojena na rozvětvenou síť značených turistických cest. Turisticky přitažlivá oblast Polabí zasahuje přímo do katastru obce. V těsné blízkosti jsou hranice dvou velmi atraktivních chráněných krajinných území Českého středohoří a Kokořínska. V blízkosti jsou tři významná města Roudnice n.L., Litoměřice a Mělník. Velmi dobré spojení do Prahy je veřejnou dopravou a díky blízkosti dálnice D8 i soukromými prostředky.

## **Koňské cesty**

V okolí našeho města prochází několik značených koňských cest, které jsou napojeny na celostátní a i evropskou síť. V rámci soukromé iniciativy bylo na pozemcích bývalého

Ježkova Mlýna realizováno zařízení pro turisty na koňských stezkách včetně stáji s názvem Ježkův Mlýn. Tato iniciativa se neustále rozvíjí.

## **Cyklostezky**

Okolí našeho města, zejména v severozápadním a v severovýchodním směru, kde navazuje na východní část Českého Středohoří a Kokořínska, je svojí krásnou krajinou turisticky velmi atraktivní. Hustá síť silnic třetí třídy s nepatrným automobilovým provozem, která je dále propojena dobrými lesními a polními cestami, vytváří ideální podmínky pro rekreační cyklistiku. Územím prochází několik již značených pátečních cyklotras.

Labská cyklostezka, nyní postupně budovaná, povede z Prahy na státní hranice kde navazuje na cyklotrasy v Německu. Z Hořky je nutné vybudovat napojení na levobřežní část této trasy.

## **10. Řízení a správa**

Vedení města sídlí v budově Radnice.

Uvolněný starosta: Ing. Miloš Gruber, neuvolněná místostarostka: Anna Podpěrová

Členové Rady města : Zdeněk Burda, Irena Nádvorníková a Pavel Veselý

Další zastupitelé města : Jiřina Bláhová, Zdeněk Buřil, Ing. Vladimír Drož, Vlasta Fryčová, Milan Chvalina, Radek Novák, Ing. Ivo Perna, Mgr. Radovan Rieger, Ing. Josef Šenfeld a MUDr. Jana Voldřichová

Úředníci: matrikářka – Hana Baková, účetní – Jitka Soukupová, asistentka starosty – Jana Doležalová, stavební technik – Aleš Müller, asistent stavebního technika – Milan Knop.

Město Hořka se přihlásilo k programu Czech point, který umožňuje od roku 2008 pracovníkům MěÚ zajišťovat pro občany výpis z rejstříku trestů, z registru nemovitostí, z obchodního rejstříku a výpis ze živnostenského rejstříku.

V souladu s programem MV jsou tyto služby neustále rozšiřovány.

## **Strategie dalšího rozvoje města.**

### **1. Prioritní projekty**

Po vyhodnocení dotazníkové ankety a se zřetelem na nové návrhy a připomínky občanů, byly pro rozvojový plán města stanoveny tyto priority rozvoje města:

#### **1.1. Rozšíření a zefektivnění komunikace.**

Cílem je zvýšit informovanost občanů o místním dění, umožnit jim účast na rozhodování o veřejných záležitostech a tak dosáhnout spolupráce a partnerství mezi občany, zastupitelstvem města a městským úřadem pro efektivní řízení, plánování a financování chodu a rozvoje obce.

#### **a/ Vybudovat systém kvalitní a otevřené komunikace mezi občany a vedením města.**

- Prostřednictvím existujících komunikačních nástrojů poskytovat všem občanům co nejvíce konkrétních informací.
- Využít zejména televizní „Vysílání z Radnice“ a poskytovat informace pomocí tabulek, obrázků, map atd. Do přípravy přizvat více lidí.
- Využívat interaktivní webové stránky města k připomínkám a diskusi občanů.
- Zatraktivnit a zejména zefektivnit veřejné jednání zastupitelstva, důsledně využívat v maximální míře výpočetní techniku, zdokonalit systém projekce.
- Organizovat několikrát do roka jednání rady, rozšířeného zastupitelstva nebo i jednotlivých komisí přímo v terénu a využít tak možnosti přímého kontaktu s občany.

- Zvát na jednání rozšířeného zastupitelstva zástupce zájmových sdružení .
- Využít elektronické pošty a SMS zpráv k pozvání občanů na schůze zastupitelstva a další události.

#### **b/ Zkvalitnit a prohloubit komunikaci ve vedení města (starosta, rada města, zastupitelstvo, úředníci).**

- Důsledně poskytovat informace a dbát na to, aby kolegové informaci skutečně obdrželi.
- V mezích možností předem zpřístupnit materiály pro jednání.
- Přizpůsobit místo jednání novým požadavkům.
- V maximální míře využívat výpočetní techniku.

### **1.2. Rozvoj místních částí Malešov a Velešice**

Anketa o rozvoji města poukázala na specifické požadavky občanů v jednotlivých částech města. Občané žijící na Malešově a ve Velešicích poukazují na to, že většina finančních prostředků směřuje na rozvoj Hošky a Kochovic zatímco do částí Velešice a Malešov plynou prostředky minimální. Vědomi si oprávněnosti těchto připomínek zařadili jsme rozvoj jmenovaných místních částí mezi hlavní rozvojové priority:

- V těchto částech vytvořit atraktivní podmínky pro výstavbu nových rodinných domků
- Provést řízenou parkovou úpravu prořezáním/stětím přerostlých nebezpečných stromů.
- Vybudovat propojení mezi jednotlivými částmi města cyklostezkami, případně turistickými trasami.
- Pokusit se najít řešení pro zvelebení opuštěných a zanedbaných nemovitostí.
- Ve Velešicích upravit komunikace včetně přilehlých pozemků v návaznosti na nově zrekonstruovaný most.
- Vybudovat dětské hřiště ve Velešicích.
- Podpořit opravu kostela a přilehlých pozemků na Malešově.
- Provést na návsi Malešova parkové úpravy.

### **1.3. Motivace občanů k pořádku a péči o vzhled města.**

Cílem vedení města a všech obyvatel by se mělo stát čisté, krásné a upravené město, přibližující se čistotou a úpravností podobným sídlům v západní Evropě. K tomu je nutno prohloubit již prováděné a úspěšné působení na občany:

- Stimulovat aktivní spoluúčast obyvatel na péči o bydliště a jeho bezprostřední okolí i veřejné prostory a na dodržování zákonnosti a pořádku v katastru obce.
- Najít a trvale využívat dostupné komunikační prostředky k vytváření všeobecného názoru a přesvědčení občanů o správnosti a nezbytnosti dodržování zásad ochrany životního prostředí, péče o čistotu města a jeho okolí.
- Snažit se identifikovat jedince, kteří protizákonně vyvezou odpad do polí nebo do lesa a položí tak základ černé skládce. Jejich přestupek s nimi projednat a pokusit se domluvit aby odpad uklidili. V případě neúspěšného projednání využít další právní prostředky.
- Propagovat co nejširší využívání sběrného dvora a pravidelných organizovaných svozů nebezpečného odpadu.



- Osobní domluvou, zveřejněním a upozorněním chránit ovzduší města proti silně kouřicím komínům a spalování plastů komunálních odpadů v lokálních topeništích.
- Motivovat a zapojit občany města do udržování travnatých ploch a křovin v blízkosti jejich domů.
- Zveřejňovat pěkně upravené domy, okna, prostranství a pod., podpořit tak soutěž o nejlepší úpravu domu.
- Zpracovat příslušné vyhlášky a zpřísnit kontrolu městským strážníkem.

#### **1.4. Investiční projekt Lindův Dvůr**

Jedná se o velký a složitý investiční projekt s vytvořením druhého centra pro bydlení i zábavu, které ulehčí současné tíživé a stísněné dopravní situaci uvnitř města. Protože na realizaci se kromě města podílí i několik privátních investorů je potřeba věnovat koordinaci projektu velkou pozornost.

Po ukončení základní etapy, kdy se podařilo pomocí dotace vybudovat komunikaci včetně chodníků a tím vyřešit dopravu ve středu města, podpořit realizaci výstavby bytů a zábavního centra, bude ve druhé etapě budována komunikace směrem k dráze a oprava silnice (včetně chodníků) ke škole. V současné době jsou prováděny příslušné parkové úpravy.

#### **1.5. Škola – centrum vzdělávání a aktivního poznávání.**

Cílem zřizovatele a vedení školy je dosáhnout toho, aby škola nebyla pouze místem povinného školního vzdělávání v rámci zákonem stanovených norem – škola se musí vrátit ke své téměř již zapomenuté roli – musí se stát přirozeným centrem komunity, přirozeným centrem vzdělávání a zprostředkovávaného i aktivního poznávání nejen dětí, ale i dospělých v produktivním i poproduktivním věku. Nová škola by se měla stát i místem pro realizaci širokého spektra zájmových aktivit, které odvedou děti z ulic a přirozenou cestou je vrátí tam, kde budou moci smysluplně trávit volný čas.

Po té co se podařilo technicky vylepšit budovu školy – rekonstrukcí otopné sítě, výměnou oken, zateplením pláště budovy, opravou rozvodů vody, odpadů a vybavením WC, je k dosažení tohoto cíle třeba zajistit:

- Vybudování multimediální učebny s interaktivní tabulí.
- Postupnou obnovu vybavení počítačové učebny.
- Vytvoření spinningového centra.
- Výstavbu nového dětského hřiště v areálu školy.
- Vybudování parkoviště před školou.

Pro krytí těchto investic jsou prostředky částečně zahrnuty v rozpočtu na roky 2010– 2015. Pro pokrytí celých nákladů bude třeba získat další zdroje.

Tyto investice a stabilizace kvalifikovaného pedagogického sboru zajistí udržení a rozvoj školy do budoucnosti pro roli centra vzdělávání a výchovy celého mikroregionu.

## **2. Další rozvojové projekty**

### **2.1. Změny územního plánu**

Koncepce výstavby a úprav města byla nastavena územním plánem v roce 2005. Přípravované aktivity jsou v souladu s tímto dokumentem. Několik dílčích požadavků bylo zahrnuto do dodatku č.1. Tyto požadavky, schválené Zastupitelstvem města, nejsou v rozporu s původním záměrem. V souladu s platností nového stavebního zákona bude, po

zajištění digitalizace, zpracován nový územní plán dle aktuálních směrnic a nejnovějších poznatků.

## **2.2. Výstavba rodinných domů**

Po ukončení výstavby v lokalitě Kolonka probíhá výstavba v lokalitách Kolonka II a Pod Křížkem. Vzhledem k ukončení prodeje všech stavebních parcel v uvedených místech byla připravována pro výstavbu lokalita nad Ježkovým Mlýnem, ale vzhledem k malému zájmu vlastníků pozemků o prodej je v této době připravován projekt výstavby v lokalitě Na výsluní. Pro další možnosti individuální výstavby rodinných domků budou v rozpočtu až do roku 2015 alokovány prostředky na odkup pozemků od soukromých vlastníků.

## **2.3. Rekonstrukce domu č.p. 1.**

Po rekonstrukci a vybudování 6 moderních bytů v č.p. 208 budou vybudovány další moderní byty i v domě č.p.1. Byty budou pronajímány za nájemné úměrné nákladům na rekonstrukci.

## **2.4. Zřízení lékárny a ordinace dětského lékaře.**

V budově č.p 112, která je majetkem města, byly vybudovány prostory pro výdejnu léků a ordinaci dětského lékaře. Provoz lékárny byl zahájen v roce 2008. Ordinace pediatra čeká na „svého“ lékaře a místnosti jsou zatím pronajímány komerčně.

## **2.5. Využití zanedbaných neužívaných nemovitostí**

Přes významný rozvoj města zůstávají na několika místech nevzhledné a zanedbané stavby. Městský úřad již několikrát vyzval jejich majitele ke spolupráci, kdy by bylo možné zprostředkovat zájemcům prodej. V roce 2008 již byla upravena tzv. hnědá díra v Malešovské ulici s předpokladem zprostředkovat výstavbu garáží pro občany. V případě nezájmu o výstavbu bude plocha upravena pro možnost stání automobilů.

## **2.6. Nové kabiny na fotbalovém hřišti.**

V roce 2009 byla realizována náhrada stávajících šaten za moderní, které vyhovují hygienickým a sportovním požadavkům. Fotbalový oddíl je aktivní účastník okresních soutěží dospělých i mládeže, sdružuje ve svých řadách téměř 200 členů.

## **2.7. Obnova a optimalizace veřejného osvětlení.**

Projekt zahrnuje výměnu stávajícího osvětlení, doplnění jeho vybavení společným ovládacím systémem, který umožní efektivní a hospodárné užívání veřejného osvětlení. S ekonomickou výhodou je využívána akce ČEZ – kabelizace NN sítí. V první etapě byla v roce 2009 realizována část Litoměřické ulice a náměstí Svobody. Pro druhou etapu se připravuje lokalita v Bezručově ulici a místa, kde osvětlení zcela chybí.

## **2.8. Dopravní rekonstrukce.**

Realizace probíhá s využitím zpracovaného projektu na dopravní značení. Úprava silnic se rozpadla na část, kde lze využít dotace, tj. křižovatky a přechod u Sportovního centra na silnici II. třídy a na úpravy místních komunikací, které musí město hradit z vlastních zdrojů. Tato akce přispěje spolu s vybudováním nové komunikace přes Lindův Dvůr k usnadnění dopravní situace a k odlehčení problematických úseků.

## **2.9. Napojení na cyklostezky.**

Propojení Hořtky s Labskou cyklostezkou v lokalitě U Lisu a druhou trasou u Štětského jezu s návazností do středu města je navrženo do projektu tzv. páteřních cyklostezek.

### **2.10. Parkové úpravy zeleně v celém městě.**

Na základě projektu, provedeného odbornou firmou, bude provedena komplexní rekonstrukce veřejné zeleně. Část nákladů by měla být pokryta z dotačních fondů EU. Předpokládaný termín rok 2009 – 2010, dokončení druhé etapy v roce 2011.

### **2.11. Úprava retenční vodní nádrže.**

Stávající retenční nádrž (rybník Podpěrák) bude v roce 2010 vyčištěna. Následně rekultivována, aby bylo dosaženo čistoty vody, která by v případě zájmu umožnila i koupání.

### **2.12. Rozšíření sportovního centra.**

V první fázi bude napojena čistírna odpadních vod a rozšíření vybavení centra pro další sportovní aktivity. Ve vzdálenějším časovém horizontu a v závislosti na možnostech získání finančních prostředků, je možno uvažovat o výstavbě multifunkční haly pro celoroční využití.

### **2.13. Podpora turistiky a cestovního ruchu.**

Zahrnuje přípravu informačních a propagačních tiskovin, instalace informačních tabulí, turistických map a poutačů na komunikace, rozšíření turistického značení, umístění laviček a dalších odpadkových košů. Přínosem je též propagace sportovního centra a hotelu U lišky prováděná v rámci veletrhů cestovního ruchu.

### **2.14. Privátní investiční projekty**

Budováním technické infrastruktury umožňuje město nejen výstavbu rodinných domků, ale i bytových domů, případně dalších podnikatelských aktivit, které nenaruší ekologii a vzhled města. Po dokončení záměrů v Lindově Dvoře a Pod Křížkem bude podpora směřovat k lokalitě Na výsluní a Nad Ježkovým Mlýnem.

## **Zajištění finančních zdrojů pro realizaci rozvojových záměrů města**

Město Hoštka zajišťuje financování ze čtyř základních zdrojů :

Daňové příjmy – přidělené příjmy z rozpočtu ČR, tyto příjmy jsou určeny na běžnou činnost ve městě ve smyslu standardních služeb občanům.

Nedaňové příjmy – příjmy z vlastní činnosti, jež jsou výsledkem spravovaných majetků a vložené práce zaměstnanců MěÚ. Je nutné je využívat pro reinvestici do majetku a služeb, které tyto příjmy přinášejí.

Kapitálové příjmy – příjmy z prodeje vlastního majetku. Je nutné reinvestovat tak, aby tyto výdaje přinášely minimálně stejné prostředky jako byla původní hodnota.

Přijaté dotace – zdroj prostředků, které nemusí vést nevyhnutelně k úplné návratnosti. Jejich získání je podmíněno řadou podmínek vyhláshovatele s dlouhodobou kontrolou správnosti věcného určení.

Významný rozvoj města Hoštka je umožněn nadstandardním využíváním dotačních nabídek. Kvalitní a časově náročnou prací zaměstnanců MěÚ Hoštka se daří dlouhodobě zdroje pro rozpočet města navyšovat oproti přiděleným prostředkům z daní obyvatel cca na trojnásobek.

## SCHVÁLENÝ ROZPOČET MĚSTA HOŠTKA NA ROK 2010

Název položky	Skutečnost	Plnění	Hodnoty v Kč
<b>PŘÍJMY CELKEM</b>	<b>0</b>	<b>0</b>	<b>19 477 100</b>
Daňové příjmy		0	13 000 000
Nedaňové příjmy (nájemné z bytů)		0	2 100 000
Nedaňové příjmy (nájemné nebytové)		0	318 000
Nedaňové příjmy (ostatní)		0	1 372 000
Kapitálové příjmy (z prodeje majetku)		0	2 000 000
Přijaté dotace		0	687 100
Konsolidace		0	0
<b>VÝDAJE CELKEM</b>	<b>0</b>	<b>0</b>	<b>31 500 000</b>
Údržba komunikací		0	600 000
Komunální služby		0	2 700 000
Bytové hospodářství		0	1 800 000
Nebytové prostory		0	300 000
Odpady		0	800 000
Kultura a tělovýchova		0	700 000
Správa, zastupitelstvo, provoz MěÚ		0	3 800 000
Základní škola		0	1 100 000
Ostatní (pojištění, poplatky, daně)		0	1 900 000
<b>Provozní výdaje celkem</b>	<b>0</b>	<b>0</b>	<b>13 700 000</b>
Veřejné osvětlení		0	900 000
Byty a ubytování		0	9 000 000
Základní škola		0	300 000
Prop. cesta Labské vinice		0	1 300 000
Křižovatky a přechody		0	500 000
Komunikace LD - ZŠ		0	1 500 000
Nákup pozemků		0	600 000
Rekonstrukce MěÚ		0	500 000
Nákup automobilu		0	300 000
ČOV - povrchové vody		0	1 000 000
Výstavba cyklostezek		0	500 000
Oprava kostela sv. Otmar		0	200 000
Dlažba		0	300 000
Ostatní		0	900 000
<b>Investiční výdaje celkem</b>	<b>0</b>	<b>0</b>	<b>17 800 000</b>
Konsolidace		0	0
<b>Zdroje celkem k 31.12.2009</b>			<b>13 600 000</b>
<b>Tvorba zdrojů v roce 2009</b>			<b>-12 022 900</b>
<b>Zdroje celkem k 31.12. 2009</b>			<b>1 577 100</b>

## Výhled investičních výdajů do roku 2015 včetně předpokládaných příjmů z dotací v tis.Kč

Rozpočtový výhled na roky 2009- 2015	2005	2006	2007	2008	2009	2010	2011	2012	2013	2014	2015
<b>Příjmy celkem v tis. Kč</b>	<b>25302</b>	<b>34409</b>	<b>32450</b>	<b>25152</b>	<b>44539</b>	<b>29577</b>	<b>20852</b>	<b>21402</b>	<b>29402</b>	<b>22962</b>	<b>22962</b>
Daňové příjmy	11260	12026	12942	15461	13987	13000	13500	14000	15000	16000	17000
Nedaňové příjmy ( nájemné z bytů )	2158	2175	2090	2150	2296	2100	2150	2200	2200	2250	2250
Nedaňové příjmy (z nebytových prostor )	321	291	278	331	318	318	330	330	330	340	340
Nedaňové příjmy ( ostatní )	981	1083	1295	1418	1372	1372	1372	1372	1372	1372	1372
Kapitálové příjmy ( z prodeje majetku )	6099	10049	7345	5041	6248	2000	1000	1000	1000	1000	1000
Přijaté dotace	4483	8785	8501	751	20318	10787	2500	2500	9500	2000	1000
Z výsledku hospodaření											
<b>Výdaje celkem</b>	<b>25442</b>	<b>31462</b>	<b>24582</b>	<b>31307</b>	<b>40179</b>	<b>41600</b>	<b>19600</b>	<b>19620</b>	<b>27630</b>	<b>19030</b>	<b>19130</b>
Údržba komunikací	75	48	284	222	67	600	200	200	200	600	300
Komunální služby	905	2278	3074	2584	2357	7200	3100	3200	3300	3400	3500
Bytové hospodařství	817	901	3449	1554	1583	2100	2130	2180	2220	2250	2280
Nebytové prostory	131	182	156	171	960	300	320	340	360	380	400
Odpady	550	581	643	954	760	800	1050	1100	1150	1200	1250
Kultura a tělovýchova	176	434	335	589	635	700	700	700	700	700	700
Správa, zastupitelstvo, provoz MěÚ	3762	3930	4011	3582	3876	3800	3900	4000	4100	4200	4300
Základní škola	1470	1550	1684	1676	1172	1100	1100	1200	1300	1400	1500
Ostatní ( pojištění, poplatky, příspěvky )	6452	2556	1896	1455	1805	1900	2100	2200	2300	2400	2500
<b>Provozní výdaje celkem</b>	<b>14338</b>	<b>12459</b>	<b>15533</b>	<b>12787</b>	<b>13215</b>	<b>18500</b>	<b>14600</b>	<b>15120</b>	<b>15630</b>	<b>16530</b>	<b>16730</b>
Veřejné osvětlení						1200					
Byty a ubytování						9500					
Základní škola						300					
Prop. cesta Labské vinice						1300					
Křižovatky a přechody						2500					
Komunikace LD - ZŠ						2000					
Nákup pozemků						600					
Rekonstrukce MěÚ						500					
Nákup automobilu						300					
ČOV - povrchové vody						1000					
Výstavba cyklostezek						2500					
Oprava kostela sv. Otмара						200					
Dlažba						300					
Ostatní						900					
<b>Investiční výdaje celkem</b>	<b>11104</b>	<b>19003</b>	<b>9049</b>	<b>18520</b>	<b>26964</b>	<b>23100</b>	<b>5000</b>	<b>4500</b>	<b>12000</b>	<b>2500</b>	<b>2400</b>
Do výsledku hospodaření					9240	13600	1577	2829	4611	6383	10315
Hospodářský výsledek					4360	-12023	1252	1782	1772	3932	3832
Zdroje celkem					13600	1577	2829	4611	6383	10315	14147

## Rozpočtový výhled 2009 – 2015 (tis. Kč)

Rozpočtový výhled na rok	2008	2009	2010	2011	2012	2013	2014	2015
<b>Investiční výdaje celkem v tis.Kč</b>	<b>18519</b>	<b>29850</b>	<b>23100</b>	<b>5000</b>	<b>4500</b>	<b>12000</b>	<b>2500</b>	<b>2400</b>
<b>Rok 2009</b>								
Veřejné osvětlení		600						
Byty a ubytování		10000						
Sport.a dětské hřiště		300						
Základní škola		14500						
Prop.cesta Labské vinice		900						
Šatny sportovců		500						
Projekty křižovatek		50						
Vybudování septiku		200						
Nákup nemovitostí		1000						
Nákup pozemků		1500						
Ostatní		300						
<b>Rok 2010</b>								
Veřejné osvětlení			1200					
Byty a ubytování			9500					
Spor. a dětské hřiště			100					
Základní škola			300					
Prop. cesta Labské vinice			1300					
Šatny sportovců			100					
Křižovatky a přechody			2500					
Dopravní řešení			100					
Komunikace LD - ZŠ			2000					
Nákup nemovitostí			100					
Nákup pozemků			600					
Rekonstrukce MěÚ			500					
Nákup automobilu			300					
Úprava Malešovská			100					
ČOV - povrchové vody			1000					
Výstavba cyklostezek			2500					
Oprava památníku			100					
Úpravy značení a odpočinek			100					
Oprava kostela sv. Otмара			200					
Dlažba			300					
Ostatní			200					
<b>Rok 2011</b>								
Podpora výstavby bytovek				1000				
Vybavení JSDH				1000				
Řešení radnice				1000				
Řešení retenční nádrže				1000				
Výkup pozemků				1000				
<b>Rok 2012</b>								
Zpracování územního plánu					1000			
ČOV - povrchové vody					1500			
Výstavba cyklostezek					2000			
<b>Rok 2013</b>								
Vybudování přístaviště + úpravy						10000		
Řešení občanské vybavenosti						2000		
<b>Rok 2014</b>								
Rozšíření sportovního areálu							2000	
Rekonstrukce komunikací							500	
<b>Rok 2015</b>								
Vybudování lanovky k přístavišti								2000
Řešení občanské vybavenosti								400

## **Závěr.**

Prosazení a realizace plánu rozvoje města vyžaduje úzkou součinnost zastupitelstva s obyvateli, podnikateli a veřejnou správou. Občané musí mít možnost se k jednotlivým projektům vyjadřovat, a to k projektu jako celku, jakož i k jeho jednotlivým částem. Bez jejich souhlasu a podpory nelze realizovat žádné zásadní změny. Některé projekty nebude možné realizovat bez pochopení občanů, jejich aktivního zapojení a ochoty převzít ve veřejném zájmu na sebe i určité práce a povinnosti.

Informovanost a vedení dialogu s občany je nedílnou součástí realizace programu. Je třeba vzít na vědomí, že město samo nemá, a nikdy mít nebude, dostatek prostředků a sil k tomu, aby samo navrhované akce zajišťovalo. Hlavním zdrojem nových příjmů obce jsou podíly na daních a dotace. Jejich zvyšování je možné jen za předpokladu, že ve městě bude přibývat úspěšných podnikatelů, že budou vytvořeny podmínky pro větší příliv turistů, a že budou i nadále vytvářeny podmínky pro rozšiřování města novou zástavbou, která přinese nárůst počtu obyvatel. To vyžaduje upravit a udržovat město tak, aby svým vzhledem, uspořádáním a službami návštěvníky a nové obyvatele přitahovalo. Vedení města a zastupitelstvo očekává, že pozitivním změnám budou nakloněni všichni stávající i budoucí obyvatelé a ti se, dle svých možností a sil, iniciativně chopí aktivit, které k tomu mohou napomoci. Výsledkem pak může být spokojenost občanů s životním prostředím, s poskytovanými službami a s osobním komfortem, kterého si budou moci užívat.